

C H A P I T R E

7

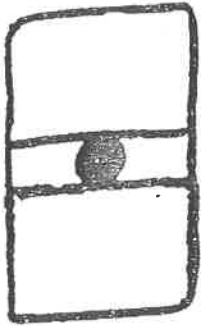
ANATOMIE

DU

DISQUE

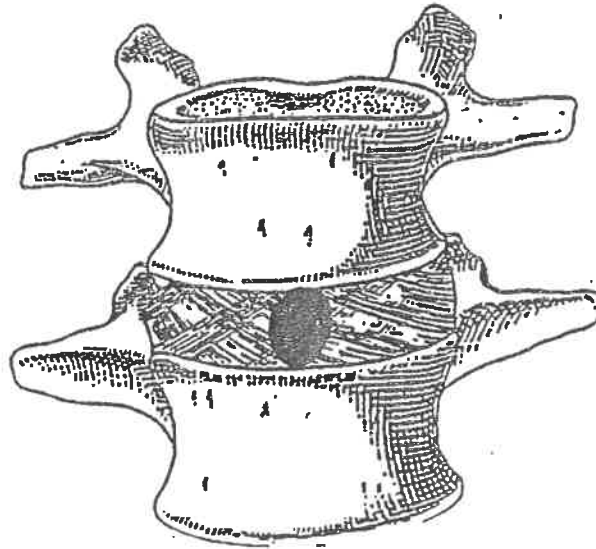
VERTEBRAL

LE DISQUE INTERVERTEBRAL

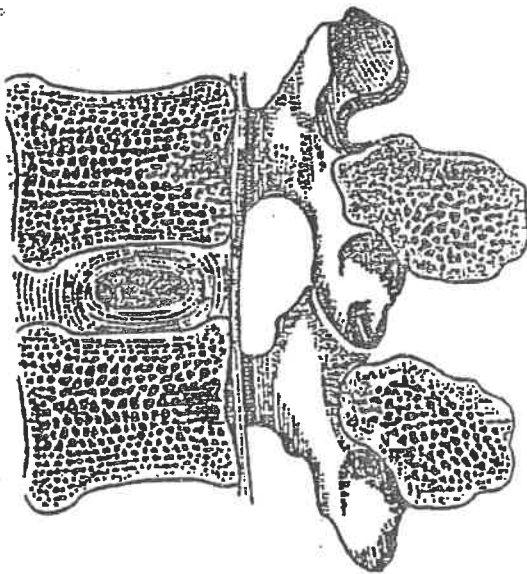


NUCLEUS

Entre chaque vertèbre
un disque, coussinet
atténuant le poids de
haut en bas



Aspect plus réel du disque au
lieu le plus interne, une sorte
de bille acqueuse permet les
mouvements de rotation.

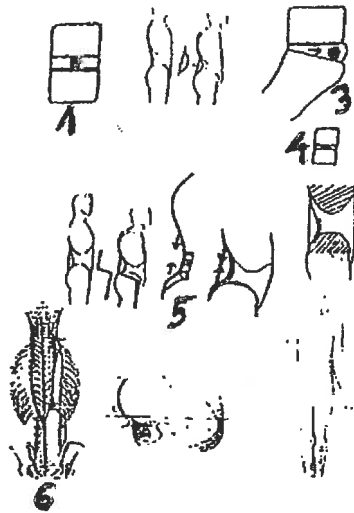


Passés 33 ans, ce nucléus
perd souplesse (eau?) et se prête
moins bien aux jeux de
glissement, amortissement.



Le disque de la 5^e vertèbre
lombaire est encore un peu
incliné en avant. D'où prop-
ension à ce que son nucleus
souffre.

IL FAUT BIEN COMPRENDRE QU'À PARTIR DU 5^e DISQUE LOMBAIRE, LA COLONNE VERTEBRALE QUI AU-DESSUS POUVAIT S'AUTORISER DES CONTORSIONS, S'ATTACHE À UN SOCLE FIXE QUI EST L'OS SACRUM. AINSI, SUR ELLE, TOUT REPERCUTE DES MOUVEMENTS DE POIDS SPIRALES.



DESSIN N° 1 Entre chaque vertèbre: un disque.
Au milieu de ce disque, un NUCLEUS

DESSIN N° 3 Au niveau de l'attache non fixe 5^{ème} lombaire avec le plateau du sacrum, une tendance de ce NUCLEUS à :

- être sollicité en avant,
- jaillir ou compresser le nerf sciatique.

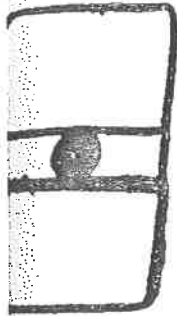
DESSIN N° 4 Parfois le NUCLEUS s'écrase, disparaît, le disque apparaît alors, réduit dans sa hauteur.

DESSIN N° 5 Visualiser la tendance...

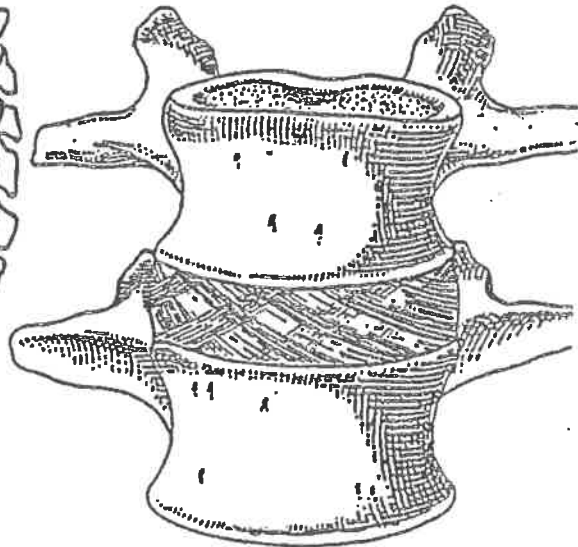
DESSIN N° 6 Rappel : il n'y a pas de colonne lombaire dorsale ou cervicale qui soit seule. Guérir localement, c'est soigner l'urgence. Mais...

COLONNE

LA COLONNE VERTEBRALE N'EST PAS DROITE. C'EST UN ENSEMBLE DE COURBES INVERSEES, DES AMORTISSEURS SUR COUSSINETS.

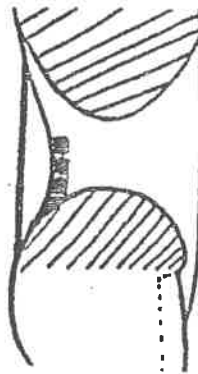
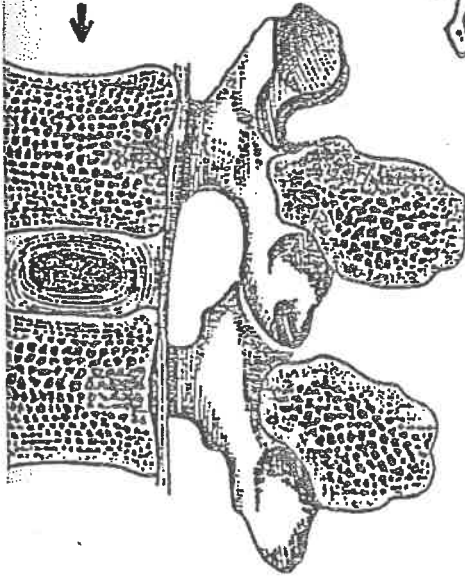


NUCLEUS



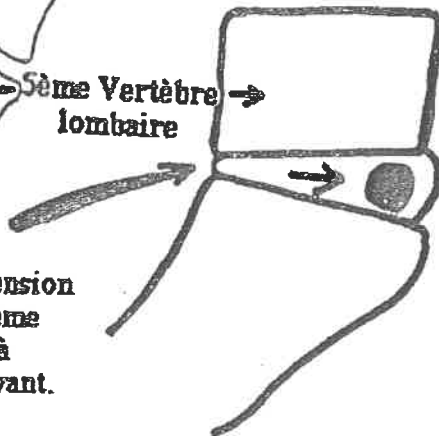
Entre chaque vertèbre : un disque.

Au milieu de ce disque, le nucleus pulposus est une sorte de bulle d'eau... ou d'air...



5ème Vertèbre lombaire

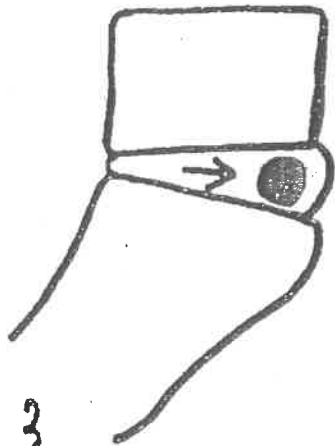
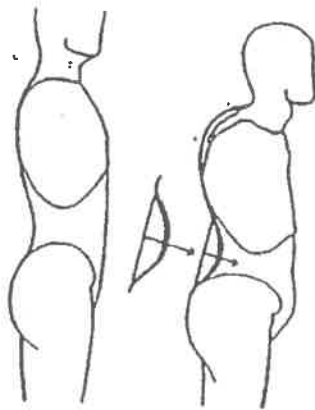
Notez la propension du disque 5ème lombaire à s'ouvrir en avant.



VERTEBRES LOMBAIRES



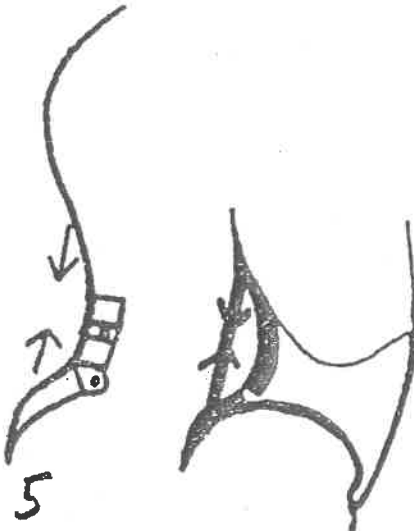
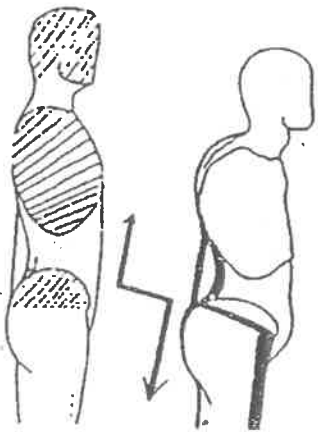
1



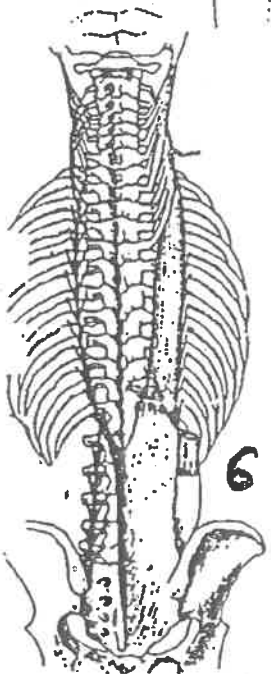
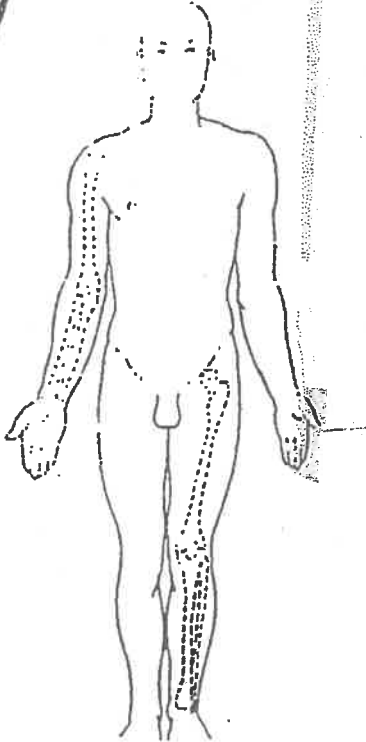
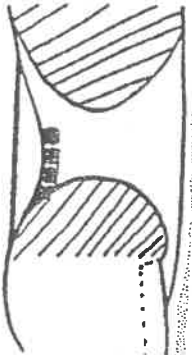
3



4



5



6

